

## PŘES NAŠI OBEC BY MOHLA/MĚLA VÉST TRASA SPORTOVNÍHO PODNIKU, NAPŘ. RYCHLOSTNÍ ZKOUŠKY RALLY

### KDO? CO? PRO KOHO?

Ministerstvo vnitra v rámci své působnosti na úseku vnitřní bezpečnosti (zahrnující též bezpečnost a plynulost silničního provozu) připravilo ve spolupráci s Policií ČR, Autoklubem České republiky a Ministerstvem dopravy manuál určený (především) obcím, které leží na trase motoristického podniku (automobilové soutěže – rally, závodů do vrchu, přírodních motocyklových okruhů...), cyklistického podniku či jiného sportovního podniku, při němž dochází ke zvláštnímu užívání pozemní komunikace.

### PROČ?

Hlavním cílem manuálu je osvětlit problematiku týkající se těchto podniků a usnadnit obecním zastupitelstvům (starostům či radám) činnosti, které vyplývají z jejich postavení v souvislosti s těmito podniky. Jde především o nastínění základního právního rámce, procesního postupu zúčastněných orgánů veřejné moci či poznatků a situací, s nimiž se mohou v praxi setkat.

### JAK?

Tento manuál je rozdělen do tří částí – první část obsahuje vysvětlení základních pojmů týkajících se dotčené problematiky, a to především z hlediska právní úpravy a procesních postupů. Druhá část se zaměřuje na postup obcí v praxi, tedy odpovídá na základní otázku – jaký je postup v případech, kdy by přes naši obec mohla vést trasa sportovního podniku, např. automobilové soutěže – rally. Třetí část se soustředí na některé vybrané právní problémy.

### PROČ PŘÁVĚ RALLY?

Automobilová soutěž – rally je sportovní akce, při jejímž konání dochází ke zvláštnímu užívání pozemní komunikace spojenému většinou i s uzavírkou provozu na této komunikaci. Vzhledem k tomu, že je v poslední době jedním z nejčastěji diskutovaných sportovních podniků, které spadají do předmětu tohoto manuálu, bude se především z důvodu lepší názornosti v manuálu hovořit právě o tomto motoristickém podniku (včetně praktických otázek). Uvedené informace lze ovšem, byť ne vždy v celém rozsahu, využít i pro další sportovní podniky (např. závody do vrchu, přírodní motocyklové okruhy, cyklistické či běžecké závody atp.).

# OBSAH

<b>A. ZODPOVĚZENÍ ZÁKLADNÍCH OTÁZEK</b>	<b>3</b>
➤ Jak vlastně rally probíhá?	3
➤ Který právní předpis rally upravuje?	4
➤ Kdo vydává povolení pro pořádání rally?	5
➤ Jakými předchozími souhlasy je podmíněno vydání povolení?	7
➤ Co musí obsahovat žádost o povolení?	8
➤ Jaké jsou náležitosti vydaného povolení?	9
➤ Čím ještě se silniční správní úřad v této souvislosti zabývá?	10
<b>B. RALLY PŘES OBEC – POSTUP KROK PO KROKU</b>	<b>11</b>
➤ Fáze před vydáním povolení	11
➤ Fáze od vydání povolení do konání podniku	12
a) O čem obyvatelstvo informovat?	13
b) Jakým způsobem informovat	14
c) Internetové stránky pořadatele	16
d) Rally a alkohol	17
➤ Fáze vlastního podniku	18
➤ Fáze po skončení podniku	19
<b>C. PRÁVNÍ OKÉNKO</b>	<b>20</b>
➤ Jak je postihováno „černé rally“, tedy podnik pořádaný bez povolení příslušného silničního správního úřadu?	20
➤ Kdo kontroluje dodržování podmínek povolení?	21
➤ Exkurz do justice	22
<b>D. UŽITEČNÉ KONTAKTY</b>	<b>24</b>



# A) ZODPOVĚZENÍ ZÁKLADNÍCH OTÁZEK

## ► JAK VLASTNĚ RALLY PROBÍHÁ?

Rally probíhá, na rozdíl od závodů na okruhu, na běžných pozemních komunikacích nejrůznějších kategorií a tříd (silnice II./III. třídy, místní komunikace ad.), přičemž rychlostní zkoušky probíhají v režimu zvláštního užívání pozemní komunikace s odkloněním běžného provozu v daném úseku. Spojovací etapy mezi jednotlivými rychlostními zkouškami se potom odbývají na „otevřených komunikacích“, na kterých musí posádka (jezdec a spolujezdec) dodržovat všechny dopravní předpisy.



Účastnit se rally mohou pouze speciálně upravené automobily odpovídající národním sportovním řádům Federace automobilového sportu (FAS AČR) a metodice Ministerstva dopravy č. j. 4/2007-150-METO/1. Národní sportovní řády vydává a za realizaci metodiky Ministerstva dopravy je zodpovědná národní sportovní autorita. Tuto autoritu představuje v ČR ve všech odvětvích motorismu Autoklub ČR, který je přímým zástupcem motoristického sportu České republiky v rámci Mezinárodní automobilové federace FIA. Autoklub ČR vykonává tuto sportovní pravomoc prostřednictvím své sportovní komise – Federace automobilového sportu (FAS AČR).

### ● ZAJÍMAVOST ●

Laici často používají slovní spojení „závod rally“, odborná veřejnost však považuje za „závody“ např. závody do vrchu či jízdu na okruzích. V případě rally doporučuje užívat jednoslovný výraz „rally“ či „rychlostní zkouška rally“.

## ► KTERÝ PRÁVNÍ PŘEDPIS RALLY UPRAVUJE?

Klíčovým právním předpisem je zákon č. 13/1997 Sb., o pozemních komunikacích, ve znění pozdějších předpisů (dále jen „silniční zákon“), který v § 25 upravuje režim tzv. „zvláštního užívání pozemních komunikací“.

### § 25 ZVLÁŠTNÍ UŽÍVÁNÍ

(1) *K užívání dálnic, silnic a místních komunikací jiným než obvyklým způsobem nebo k jiným účelům, než pro které jsou určeny (dále jen „zvláštní užívání“), je třeba povolení příslušného silničního správního úřadu vydaného s předchozím souhlasem vlastníka dotčené pozemní komunikace, a může-li zvláštní užívání ovlivnit bezpečnost nebo plynulost silničního provozu, také s předchozím souhlasem Ministerstva vnitra, jde-li o dálnici a rychlostní silnici, v ostatních případech se souhlasem příslušného orgánu Policie České republiky. Souhlas vlastníka se zvláštním užíváním podle odstavce 6 písm. c) bodu 3 a odstavce 6 písm. d) se nevyžaduje v případě, že se jedná o veřejně prospěšnou stavbu; k návrhu na zvláštní užívání může vlastník uplatnit námitky, o kterých rozhodne silniční správní úřad.*

§ 25 odst. 6 písm. e) tohoto zákona pak uvádí, že „Zvláštním užíváním dálnice, silnice a místní komunikace je **pořádání sportovních, kulturních, náboženských, zábavních a podobných akcí, jestliže by jimi mohla být ohrožena bezpečnost nebo plynulost silničního provozu**“.

Vzhledem k tomu, že rally naplňují výše uvedenou definici, je nutné dodržet podmínky silničního zákona upravující zvláštní užívání pozemních komunikací, zejména to, **aby pořadatel rally získal k takovému užívání povolení**.

### ● ZAJÍMAVOST ●

„silniční zákon“ a „zákon o silničním provozu“ jsou dva různé zákony! (často zaměňováno)

„**silniční zákon**“

zákon č. 13/1997 Sb.,  
o pozemních komunikacích

„**zákon o silničním provozu**“

zákon č. 361/2000 Sb.,  
o provozu na pozemních  
komunikacích



## ► KDO VYDÁVÁ POVOLENÍ PRO POŘÁDÁNÍ RALLY?

Jak vyplývá z § 25 odst. 1 silničního zákona, povolení ke zvláštnímu užívání pozemní komunikace (dále jen „povolení“) vydává příslušný silniční správní úřad, kterým je (dle § 40 silničního zákona):

- **obec** (ve věcech místních komunikací a veřejně přístupných účelových komunikací *v současné době, podzim 2013, je v legislativním procesu novela silničního zákona, která v případě schválení v navrhované podobě počítá s přenesením působnosti silničního správního úřadu z obce na obec s rozšířenou působností*)
- **obecní úřad obce s rozšířenou působností** (ve věcech silnic s výjimkou věcí, o kterých rozhoduje Ministerstvo dopravy nebo orgán kraje v přenesené působnosti)
- **krajský úřad** (pro podnik vedoucí přes více než jeden územní obvod obce s rozšířenou působností a ve věcech silnic I. třídy)
- **Ministerstvo dopravy** (pro podnik vedoucí přes více než jeden územní obvod kraje)



### ● ZAJÍMAVOST ●

§ 40 odst. 6 silničního zákona stanoví, že „jde-li o věc, jež se má uskutečnit v územním obvodu dvou nebo více silničních správních úřadů, provede řízení a vydá rozhodnutí nejbližše společně nadřízený správní orgán. Tento orgán může stanovit, že řízení provede a rozhodnutí vydá některý ze silničních správních úřadů, v jehož územním obvodu se má věc uskutečnit“.

## PROCES VYDÁNÍ POVOLENÍ ZVLÁŠTNÍHO UŽÍVÁNÍ POZEMNÍ KOMUNIKACE



SSÚ - silniční správní úřad  
PČR - Policie České republiky



## ► JAKÝMI PŘEDCHOZÍMI SOUHLASY JE PODMÍNĚNO VYDÁNÍ POVOLENÍ?

Vzhledem k tomu, že v praxi se rychlostní zkoušky rally pořádají nejčastěji na silnicích II./III. třídy a na místních/veřejně přístupných účelových komunikacích, je vydání povolení ke zvláštnímu užívání příslušné pozemní komunikace podmíněno souhlasem:

- **vlastníka dotčené pozemní komunikace**, kterým je:
  - kraj – u silnic II. a III. třídy nacházejících se na jeho území,
  - obec – u místních komunikací na jejím území,
  - fyzická/právní osoba – u účelových komunikací
- **příslušného orgánu Policie ČR**, kterým je:
  - dopravní inspektorát příslušného územního odboru policie (nachází-li se celá trasa podniku na území jednoho okresu);
  - odbor služby dopravní policie příslušného krajského ředitelství policie (nachází-li se trasa podniku na území dvou a více okresů v rámci jednoho kraje);
  - Ředitelství služby dopravní policie Policejního prezidia České republiky (nachází-li se trasa podniku na území dvou a více krajů)

### PRAXE

Při pořádání velké části celorepublikově známých rally probíhá tento proces následovně: pořadatel podniku získá předchozí souhlasy ke zvláštnímu užívání dotčené pozemní komunikace od jejích vlastníků (tj. obce, právnické/fyzické osoby, zemědělského družstva...) a ty pak předloží, spolu se žádostí o povolení zvláštního užívání, příslušnému silničnímu správnímu úřadu. Je-li tímto úřadem např. krajský úřad, dochází zde často k využití výše uvedeného § 40 odst. 6 silničního zákona – deleguje pravomoc k vydání tohoto rozhodnutí na obecní úřad obce s rozšířenou působností (dle konání podniku).

### ! MOŽNÉ PROBLÉMY !

V praxi může dojít k případům, kdy trasa podniku vede přes obec, ovšem po silnici II. či III. třídy → vlastníkem dotčené komunikace, a tedy orgánem, jehož předchozí souhlas k vydání povolení zvláštního užívání silniční zákon vyžaduje, je kraj, nikoliv tato podnikem „dotčená“ obec, které silniční zákon postavení orgánu dávajícího předchozí souhlas nepřiznává (oproti tomu v řízení o žádosti o povolení uzavírky a o nařízení objížďky má dle § 24 odst. 2 písm. b) silničního zákona příslušný silniční správní úřad povinnost tuto žádost projednat s obcí, na jejímž zastavěném území má být povolena nebo nařízena objížďka – blíže viz str. 10).

Ačkoliv je zvykem, že si pořadatel souhlas této obce zajistí, stejně jako to, že k němu následně silniční správní úřad přihlíží, nejedná se o zákonnou povinnost! **Pro zajištění co největší legitimacy celé akce, jakož i pro minimalizaci případných problémů se proto důrazně doporučuje postupovat v souladu s těmito zvyklostmi (tedy nad zákonem stanovené povinnosti).**



## ► CO MUSÍ OBSAHOVAT ŽÁDOST O POVOLENÍ?

Náležitosti žádosti upravuje na základě zákonného zmocnění v § 25 odst. 13 silničního zákona § 40 odst. 6 vyhlášky č. 104/1997 Sb., kterou se provádí zákon o pozemních komunikacích, ve znění pozdějších předpisů.

S přihlédnutím ke konkrétním specifikům dané akce je potřeba, aby žádost obsahovala:

- **přesné určení místa, účelu a doby** zvláštního užívání a **způsobu jeho realizace** (rozsah akce, harmonogram, grafické znázornění v mapě apod.),
- **jméno a příjmení** toho, kdo má za průběh zvláštního užívání zodpovídat, jeho datum narození, telefon a adresu (u právnických osob jejich název, sídlo a IČO),
- **kontaktní údaje** na osobu odpovědnou za přechodnou úpravu provozu na pozemních komunikacích (instalace a umístění dopravního značení), popř. i kontaktní údaje na další činovníky rally (např. vedoucí tratě rally, vedoucí tratě rychlostní zkoušky apod.),
- **odhadovaný vliv** zvláštního užívání (popřípadě ruchu tímto užíváním vyvolaného) **na bezpečnost a plynulost provozu** na dotčeném úseku komunikace a návrh na řešení vzniklé situace → návrh dopravně inženýrských opatření zpracovaný v souladu s technickými podmínkami Ministerstva dopravy TP 66 Zásady pro označování pracovních míst na pozemních komunikacích (textová a grafická část), ve kterém je nutné zohlednit kromě běžného přechodného dopravního značení zejména:
  - naváděcí systém na připravená parkoviště pro vozidla diváků;
  - označení těchto parkovišť (v případě využití soukromých pozemků, doložit oprávněnost užití pozemku smlouvou s majitelem pozemku);
  - nájezdní a výjezdní směry pro vozidla integrovaného záchranného systému do uzavřené tratě v případě potřeby (havárie, požár vozidla apod.) + zajištění průjezdnosti těchto tras (zpravidla se jedná o úseky komunikací, které jsou ukončeny jako slepé a na kterých diváci často parkují svá vozidla – opatření k zákazu stání);
  - zda bude v době podniku (rychlostní zkoušky) do uzavírky vjíždět pravidelná linková autobusová doprava, a pokud ano, tak jakým způsobem (např. při přestávkách v době přerušení podniku mezi jednotlivými rychlostními zkouškami). Pokud ne, tak jakým způsobem je řešeno dočasné přesunutí dotčených autobusových zastávek (popř. vyjádření dopravce);
- **stanovisko dotčených správních úřadů**, pokud je to zapotřebí podle zvláštních předpisů (např. zákon č. 266/1994 Sb., o dráhách; zákon č. 44/1988 Sb., o ochraně a využití nerostného bohatství (horní zákon), atd.; tzn. dle trasy konkrétního podniku se může jednat např. o Správu železniční dopravní cesty, příslušný vodoprávní úřad ad.
- **povolení k provozování předmětu činnosti** v rámci zvláštního užívání, pokud je takové povolení zapotřebí podle zvláštních předpisů (např. živnostenského zákona).



## ► JAKÉ JSOU NÁLEŽITOSTI VYDANÉHO POVOLENÍ?

Obdobně jako náležitosti žádosti o povolení zvláštního užívání jsou i náležitosti samotného povolení na základě zákonného zmocnění v § 25 odst. 13 silničního zákona stanoveny v § 40 odst. 6 vyhlášky č. 104/1997 Sb., kterou se provádí zákon o pozemních komunikacích, ve znění pozdějších předpisů.

Příslušný silniční správní úřad v povolení uvede:

- přesné určení místa, účelu a doby zvláštního užívání a způsobu jeho realizace (viz výše),
- jméno a příjmení toho, kdo má za průběh zvláštního užívání zodpovídat, jeho datum narození, telefon a adresu (viz výše),
- stanovení dopravního značení, pokud je zvláštním užíváním vyvolána jeho potřeba nebo změna,
- termín a způsob uvedení komunikace do původního stavu (úklid, vyčištění apod.),
- podmínky zvláštního užívání pozemní komunikace (§ 25 odst. 2 silničního zákona).

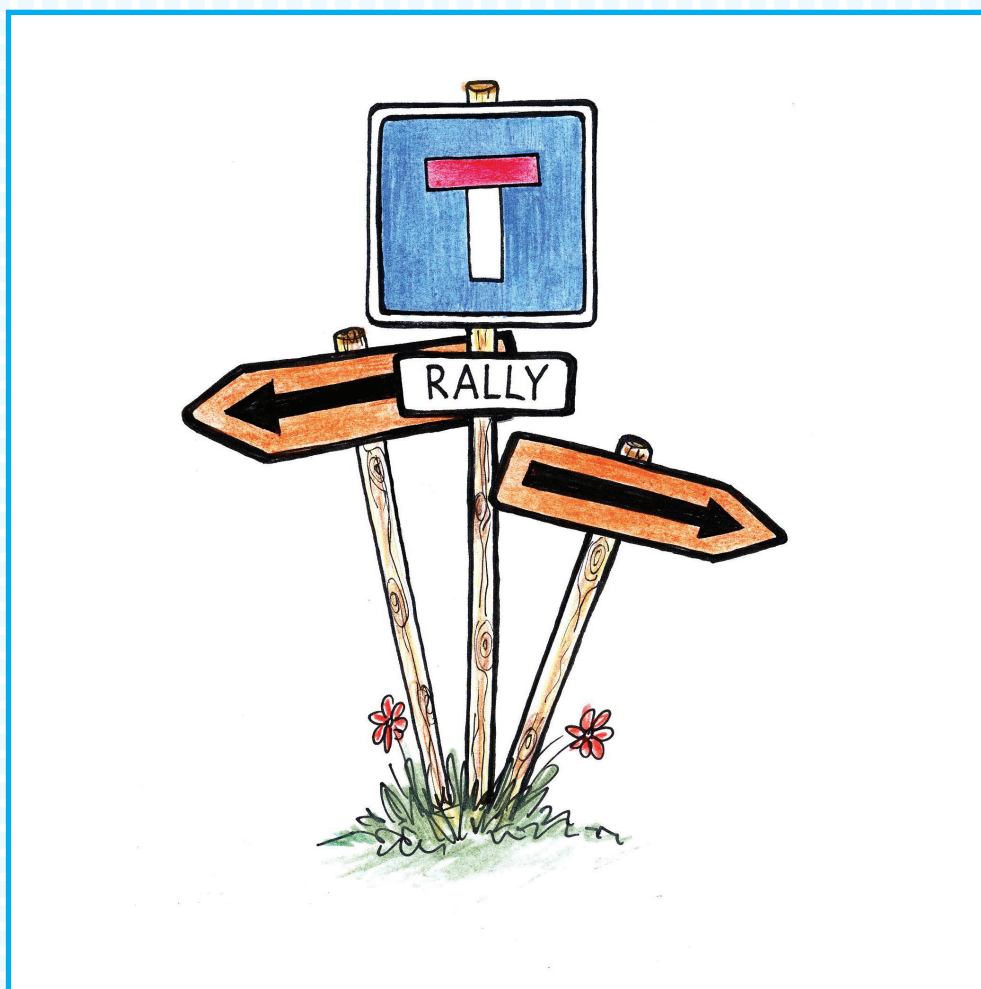
## ► ČÍM JEŠTĚ SE SILNIČNÍ SPRÁVNÍ ÚŘAD V TÉTO SOUVISLOSTI ZABÝVÁ?

Příslušný silniční správní úřad vydává na základě § 24 silničního zákona rovněž **rozhodnutí o povolení uzavírky a rozhodnutí o nařízení objížd'ky** předmětné pozemní komunikace (na žádost osoby, v jejímž zájmu má k uzavírce dojít).

**Příslušný silniční správní úřad tuto žádost projedná s:**

- a) vlastníkem pozemní komunikace, která má být uzavřena, a s vlastníkem pozemní komunikace, po níž má být vedena objížd'ka,
- b) s obcí, na jejímž území má být povolena uzavírka nebo nařízena objížd'ka,
- c) s provozovatelem dráhy (dle zákona o dráhách), jde-li o pozemní komunikaci, na níž je umístěna dráha.

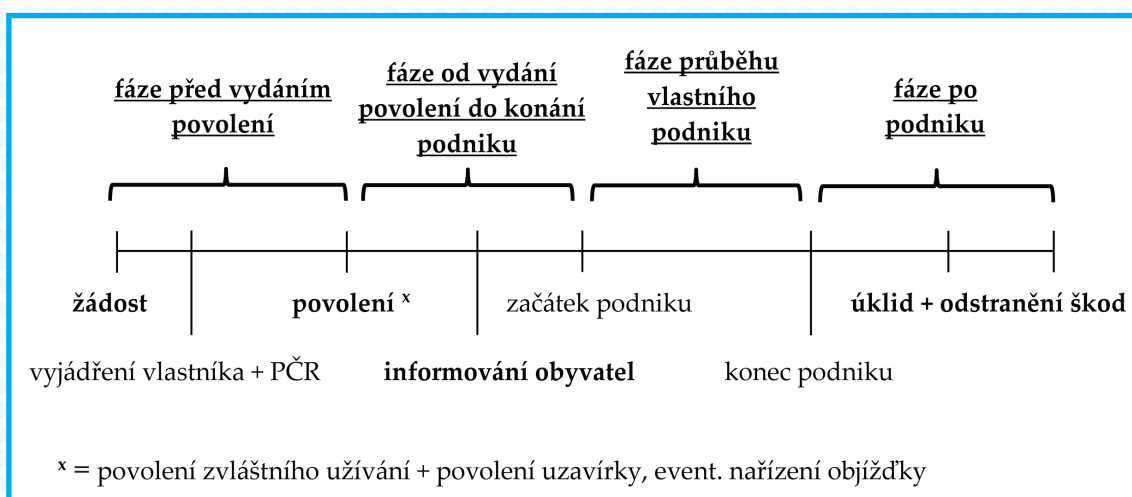
Náležitosti výše uvedené žádosti i rozhodnutí jsou uvedeny v § 39 vyhlášky č. 104/1997 Sb., kterou se provádí zákon o pozemních komunikacích, ve znění pozdějších předpisů.





## B) RALLY PŘES OBEC – POSTUP KROK PO KROKU

Následující prakticky zaměřená část manuálu je rozdělena do čtyř podkapitol, které se chronologicky zabývají nejprve praktickými otázkami „povolovacího řízení“ zvláštního užívání pozemní komunikace, následně činnostmi mezi vydáním povolení a konáním podniku, průběhem samotného podniku a v závěru fází po ukončení podniku.



## ► FÁZE PRVNÍ: PŘED VYDÁNÍM POVOLENÍ

Jak již bylo vysvětleno výše, základní podmínkou pro pořádání jakékoli rally, během které dochází k využívání veřejně přístupných pozemních komunikací, je povolení příslušného silničního správního úřadu vydané po předchozím souhlasu vlastníka dotčené komunikace a příslušného orgánu PČR.

V této fázi, tj. v řízení o povolení ke zvláštnímu užívání konkrétní pozemní komunikace spočívajícímu v pořádání rally, musí příslušný orgán (především subjekt vydávající předchozí souhlas) v první řadě vyhodnotit otázku, zda je, či není sportovní podnik, o jehož povolení se žádá, **zapsán v kalendáři sportovních podniků vydávaném Autoklubem ČR.**

**Zhodnocení této skutečnosti je zcela zásadní především proto, že:**

- pořadatelé podniků zapsaných v tomto kalendáři mají povinně pojištěnou odpovědnost za škodu způsobenou jinému v souvislosti se sportovní akcí (více informací na [www.autoklub.cz](http://www.autoklub.cz)),
- vozidla pohybující se na trati odpovídají Národním sportovním řádům FAS AČR a Metodice Ministerstva dopravy (více informací na [www.autoklub.cz](http://www.autoklub.cz) a [www.mdcr.cz](http://www.mdcr.cz)).

**Příslušný orgán Policie ČR při vydání svého předchozího souhlasu či nesouhlasu hodnotí především:**

- zda objízdna trasa odpovídá druhu odkloněného provozu (v návaznosti na stavební a dopravně technický stav objízdnych komunikací, mostů, podjezdů atd.),
- správné přechodné dopravní značení,
- vyřešení parkování vozidel diváků (zpravidla mimo průjezdní úseky pozemních komunikací),
- zajištění zachování průjezdnosti tras pro složky integrovaného záchranného systému (zejm. výjezdních tras z uzavřených částí závodní tratě – pro hasiče, sanitky pro prevoz raněných atd.),
- zajištění dopravní obslužnosti obce – např. přesunutí autobusových zastávek mimo uzavírku, vhodnost umístění.



## ► FÁZE DRUHÁ: OD VYDÁNÍ POVOLENÍ DO KONÁNÍ PODNIKU

V následující fázi, tzn. v období před konáním samotného podniku, je klíčovou činností **informování obyvatelstva**. Zlepšení komunikace s obyvateli regionu, ve kterém se rally připravuje, jakož i zlepšení spolupráce pořadatelů podniku s obcemi je jedním ze základních cílů, které si Autoklub ČR v rámci zvyšování bezpečnosti a ochrany diváků předsevzal.

**Pořadatel musí vyvinout maximální úsilí k dosažení informovanosti diváků a obyvatel dotčených obcí, a to hlavně těch, jimiž vedou rychlostní zkoušky.**



### **a) O čem obyvatelstvo informovat?**

Ve vhodně zvoleném časovém předstihu (cca 1 měsíc) před konáním podniku je důležité začít seznamovat obyvatele se všemi důležitými informacemi týkajícími se průběhu podniku. Jako žádoucí se zde jeví čerpat z „Bezpečnostního manuálu pro rally“ vydaného Svazem rally Federace automobilového sportu Autoklubu ČR tvořícího přílohu tohoto manuálu a rovněž dostupného na stránkách [www.autoklub.cz](http://www.autoklub.cz) → Automobily → Aktuality → Novinky (ze dne 27. 2. 2013).

#### **Mezi tyto informace se řadí především:**

- datum konání podniku,
- doba seznamovacích jízd (tzn. projetí trati rychlostní zkoušky posádkou za normálního provozu, a to se sériovým [nijak neupraveným] vozidlem za dodržení všech pravidel silničního provozu – dva nebo tři průjezdy rychlostní zkoušky jeden až dva dny před vlastním podnikem),
- čas vlastní dopravní uzavírky při konání podniku,
- rozsah dopravní uzavírky (tzn. co je uzavřeno, specifikace případných přístupových a objezdových tras),
- spojení na odpovědnou osobu (určenou pořadatelem).

## b) Jakým způsobem informovat?

Doporučuje se, aby představitelé obce po dohodě s pořadatelem a po přihlédnutí k místním podmínkám dané obce uvážili následující možnosti informování občanů:

- úřední deska
- místní rozhlas/kabelová televize
- SMS (již zavedeno v některých obcích místo rozhlasu)
- internetové stránky obce
- místní tištěná periodika či obecní zpravodaje
- roznos informačních letáků po domech, a to přinejmenším přímo na trase rychlostní zkoušky ve dvou termínech (cca 5 týdnů a 2 týdny před akcí)
- výlep informačních plakátů (školy, autobusy, vývěsky...)
- rozhlasové vozidlo (info vozidlo) – doporučená doba týden před konáním rally vždy po 16. hodině
- návštěva jezdce rally ve školách
- beseda s obyvateli obce.

Z výše uvedených (samozřejmě libovolně kombinovatelných) možností se jako velmi žádoucí (a v praxi osvědčená) jeví forma **besedy pořadatelů s obyvateli** dané obce/obcí. Takováto beseda uskutečněná na základě domluvy obce s pořadatelem ve vhodném termínu na vhodném místě (tzn. aby se jí zúčastnilo co nejvíce dotčeného obyvatelstva) má své největší klady bezesporu v tom, že občané mají možnost získat informace přímo živě od pořadatele a mohou se ptát na konkrétní věci, které je zajímají.

Pro představitele obce je velmi důležité **vyhodnotit místní podmínky** a zareagovat na ně vhodným způsobem (např. zajištěním předání informací o konání podniku chalupářům, kteří jezdí na chaty či chalupy v okolí trasy rally nepravidelně (př. jednou za měsíc), zohledněním skutečnosti, že v dané oblasti bude v termínu podniku zrovna dětský tábor apod.

**NEDIVÁK (př. obyvatel přilehlé nemovitosti)  
NEBUDE NIKDE (př. na internetu)  
NIC HLEDAT**



Pořadatel by měl rovněž v souladu s Bezpečnostním manuálem AČR<sup>1)</sup>:

- zajistit osobní návštěvu u nemovitostí přímo přiléhajících k tratím rychlostní zkoušky, tedy projednat vše po domech v osídlených oblastech podél trati rychlostní zkoušky osobně a přesně místním popsat, jak bude situace vypadat při rally,
- na požádání zastupitelstva vysvětlit problematiku rally, prokázat pojištění podniku s garancí odstranění škody, následků, popřípadě opravy komunikací,
- popsat funkce inspekčních vozů (minimálně dvě pořadatelská vozidla určená pro kontrolu bezpečnostních opatření podle bezpečnostního plánu a Organizačního a provozního řádu rychlostní zkoušky a bezpečnostního desatera [viz dále]; k této problematice blíže Bezpečnostní manuál AČR).

**ČÍM VĚTŠÍ INFORMOVANOST, TÍM LÉPE!**



1) Blíže Bezpečnostní manuál AČR, kapitola INFORMACE PRO MÍSTNÍ OBYVATELE, s. 77.

### **c) Internetové stránky pořadatele**

Bezpečnostní manuál AČR (s. 78–79) klade v tomto směru na pořadatele mj. následující požadavky:

- pořadatel musí zveřejnit na svých oficiálních internetových stránkách informace týkající se bezpečnosti diváků a občanů dotčených obcí,
- pořadatel musí občany informovat o harmonogramu a principu seznamovacích jízd,
- pořadatel musí zveřejnit nákresy všech diváckých míst vhodných ke sledování rally včetně přechodů a příchodů k nim (dále též mapy příjezdových tras a parkovacích kapacit, vč. pokynů pro diváky),
- pořadatel musí informovat občany dotčených obcí o schématu uzavírek, jejich časech a objížďkách, a to nejlépe zakreslením do mapy,
- pořadatel musí informovat občany dotčených obcí o změnách v jízdních řádech dopravy (posunuté časy, mnohdy i místa),
- pořadatel se má aktivně podílet na aplikaci změn v obslužnosti obcí, a to zejména v době mezi jednotlivými průjezdy rychlostních zkoušek,
- pořadatel musí zajistit umístění těchto informací na webové stránky či do kabelových televizí (živelně nahrazují místní rozhlas) dotčených obcí,
- pořadatel musí na internetových stránkách zveřejňovat informace o konání podniku rally v několika vlnách v dostatečném předstihu (např. v lednu zveřejnit termín – rally se koná v květnu, bližší informace přineseme v březnu; jedině takto lze zajistit informovanost chatařů a chalupářů),
- pořadatel by měl obecné informace o konání rally uveřejnit i na internetových stránkách ubytovacích zařízení, hotelů, penzionů, kempů atd. v dané lokalitě, aby byla veřejnost plánující v daném termínu dovolené, cyklistické výlety, školy v přírodě, dětské tábory atd., dostatečně informovaná.

**OBEC JE PARTNEREM RALLY, NE JEJÍM RUKOJMÍM!**



## d) Rally a alkohol

Pro úplnost je nutno doplnit, že § 13 zákona č. 379/2005 Sb., o opatřeních k ochraně před škodami působenými tabákovými výrobky, alkoholem a jinými návykovými látkami a o změně souvisejících zákonů, ve znění pozdějších předpisů (tzv. tabákový zákon), dává obcím možnost regulovat obecně závaznou vyhláškou konzumování alkoholu na území obce.

### § 13

Obec v samostatné působnosti může v případě konání kulturní, společenské nebo sportovní akce přístupné veřejnosti s důvodným rizikem nárůstu problémů a negativních společenských jevů způsobených jednáním fyzických osob pod vlivem alkoholu obecně závaznou vyhláškou omezit nebo zakázat v určitých dnech nebo hodinách nebo na určitých místech prodej, podávání a konzumaci alkoholických nápojů.

Jak vyplývá ze statistik, je ve značné části tragických nehod, ke kterým v minulosti během rally došlo, ve hře právě alkohol konzumovaný diváky. Proto je na uvážení obce, aby opět vyhodnotila místní podmínky, konzultovala s pořadateli např. očekávané množství diváků, věkovou strukturu, charakter regionu, ve kterém se podnik koná apod. a zvážila, zda by využití této možnosti (tj. regulace konzumování alkoholu na území obce obecně závaznou vyhláškou) mohlo být v daném případě užitečným.



## ► FÁZE TŘETÍ: VLASTNÍ PRŮBĚH PODNIKU

Během vlastního průběhu podniku je zcela prioritní zajištění co největší bezpečnosti. Je proto důležité dbát zejména pokynů pořadatele a řídit se tzv. **bezpečnostním desaterem**<sup>2)</sup> (stručným souhrnem míst, kde diváci nemohou rally bezpečně sledovat a kde mohou být v přímém ohrožení).

### **BEZPEČNOSTNÍ DESATERO MÍSTA, KDE V ŽÁDNÉM PŘÍPADĚ NEMOHOU BÝT DIVÁCI (OBECNÁ PRAVIDLA)**

1. V zakázaných místech a před páskou nebo zábranou. Tato místa jsou velmi nebezpečná. Páska (příp. zábrany) vždy tvoří hranici diváckého prostoru, teprve za nimi při pohledu od trati rychlostní zkoušky se může stát.
2. V únikových zónách a uvnitř míst vykřížovaných páskou. Vyznačují se na křižovatkách, kde se křížením pásek znemožní pohyb diváků. Tento prostor je určen pro vozy, kterým se nepodaří provést odbočovací manévr, zpomalit a dostat auto pod kontrolu. **V těchto místech nesmí stát ani kameramani a fotografové!**
3. V blízkosti trati (před příkopem, před vyvýšením, před srázem apod.).
4. Pod úrovní vozovky (až do dostatečné vzdálenosti od trati).
5. Před pevnou překážkou (plot, stěna, strom, vozidlo ap.).
6. V místech proti příjíždějícím vozidlům.
7. Na vnějším i vnitřním obvodu zatáček.
8. V místech intenzivního brzdění nebo akcelerace po obou stranách trati.
9. Po obou stranách trati u skoků a horizontů (zejména za nimi).
10. V bezprostřední blízkosti trati rychlostní zkoušky, např. u hradicí pásky, také na nízkých zídkách a na svodidlech by zásadně neměli diváci sedět (nulová schopnost reagovat na situaci).

### **DIVÁCI MOHOU BÝT POUZE:**

1. Ve vyznačených diváckých místech.
2. Na stanovištích dostatečně vyvýšených nad tratí.
3. Za pevnou hradbou (zeď, taras, stromy apod.).
4. Ve značné vzdálenosti od trati.

**Ostatní místa jsou pro diváky zakázaná!**

2) Viz Bezpečnostní manuál AČR, KAPITOLA BEZPEČNOSTNÍ DESATERO, s. 6.

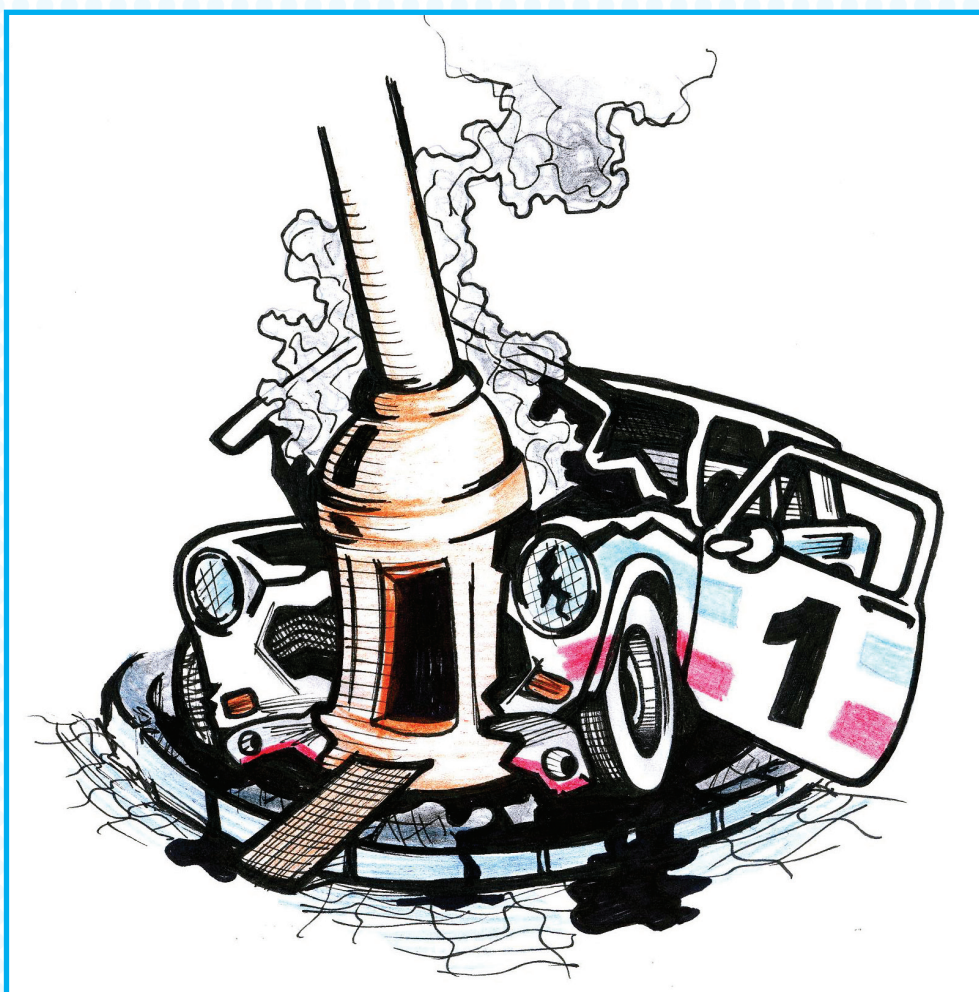


## ► FÁZE ČTVRTÁ: PO SKONČENÍ PODNIKU

§ 25 odst. 2 silničního zákona výslovně stanoví, že *povolení ke zvláštnímu užívání nezavazuje uživatele povinnosti k náhradám za poškození nebo znečištění dálnice, silnice nebo místní komunikace*. Termín a způsob uvedení komunikace do původního stavu jsou uvedeny ve vydaném povolení ke zvláštnímu užívání pozemní komunikace (viz výše).

### Po skončení podniku pořadatel<sup>3)</sup>:

- zajistí úklid tratě a jejího okolí včetně vyházeného štěrku a bláta na pozemních komunikacích,
- odpady soustředí do polyetylenových pytlů a zajistí jejich odvoz na určené místo,
- škody způsobené na veřejném nebo soukromém majetku, pokud je to možné, fotograficky zdokumentuje nebo fotodokumentaci zajistí jiným způsobem (rovněž odpovídá za nahlášení všech škod vzniklých při přípravných jízdách a v průběhu rychlostní zkoušky, vzniklé škody projedná s poškozenými a zápisy a fotodokumentaci předá řediteli [zástupci ředitele] rally).



3) Blíže viz Bezpečnostní manuál AČR, s. 10–11.



## C) PRÁVNÍ OKÉNKO

### ➤ JAK JE POSTIHOVÁNO „ČERNÉ RALLY“, TEDY PODNIK POŘÁDANÝ BEZ POVOLENÍ PŘÍSLUŠNÉHO SILNIČNÍHO SPRÁVNÍHO ÚŘADU?

#### a) pořadatelem je fyzická osoba

Dle § 42a odst. 1 písm. b) silničního zákona se fyzická osoba dopustí přestupku tím, že v rozporu s § 25 odst. 1 až 7 silničního zákona užije dálnici, silnici nebo místní komunikaci jiným než obvyklým způsobem nebo k jiným účelům, než pro které jsou určeny, anebo nedodrží podmínky stanovené v povolení zvláštního užívání.

Za tento přestupek může příslušný silniční správní úřad uložit pokutu do výše 500 000 Kč (§ 42a odst. 7 silničního zákona).

#### b) pořadatelem je právnická nebo podnikající fyzická osoba

Dle § 42b silničního zákona se právnická nebo podnikající fyzická osoba dopustí správního deliktu tím, že v rozporu s § 25 odst. 1 až 7 silničního zákona užije dálnici, silnici nebo místní komunikaci jiným než obvyklým způsobem nebo k jiným účelům, než pro které jsou určeny, anebo nedodrží podmínky stanovené v povolení zvláštního užívání.

Za tento správní delikt může příslušný silniční správní úřad uložit pokutu do výše 500 000 Kč (§ 42b odst. 6 silničního zákona).

#### ● ZAJÍMAVOST ●

s účinností od srpna 2011 bylo do zákona č. 361/2000 Sb., o provozu na pozemních komunikacích, ve znění pozdějších předpisů, vloženo nové ustanovení § 47a:

##### § 47a

#### **Zákaz účasti na některých akcích v provozu na pozemních komunikacích**

Řidič nesmí na dálnici, silnici a místní komunikaci použít vozidlo k účasti na sportovních a podobných akcích, jestliže by jimi mohla být ohrožena bezpečnost silničního provozu, nejde-li o akce pořádané v souladu s rozhodnutím příslušného správního úřadu o zvláštním užívání pozemní komunikace podle jiného právního předpisu.

Smyslem tohoto ustanovení bylo v zájmu vyšší vymahatelnosti práva a zajištění vyšší ochrany účastníků silničního provozu výslovně zakázat fyzickým osobám, aby se účastnily nepovolených akcí (např. tzv. tajných silničních závodů).



## ► KDO KONTROLUJE DODRŽOVÁNÍ PODMÍNEK POVOLENÍ?

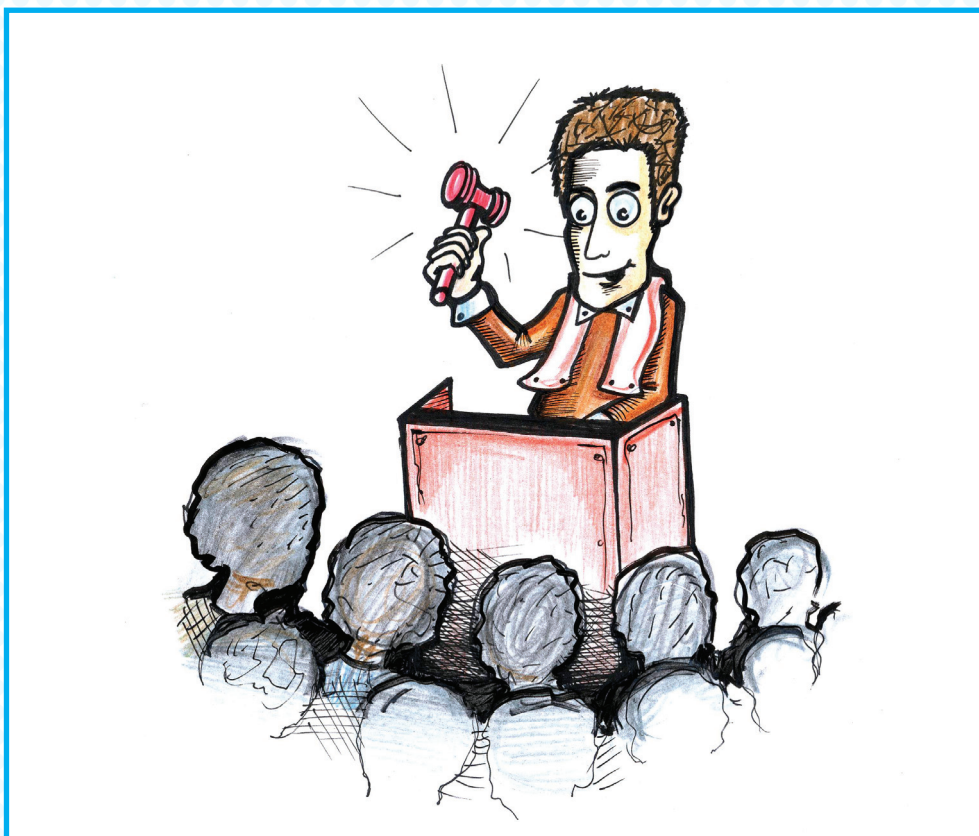
V rámci státního dozoru (§ 41 silničního zákona) příslušný silniční správní úřad kontroluje, zda nejsou porušovány povinnosti stanovené silničním zákonem. Zjistí-li osoba pověřená výkonem státního dozoru, která je povinna prokázat se průkazem (s přesně stanovenými náležitostmi), porušení těchto povinností, uloží písemně (v zájmu zamezení dodatečným sporům o obsah těchto zákroků) podle potřeby a povahy zjištěných nedostatků způsob a lhůtu odstranění těchto nedostatků a jejich příčin.

Jednání, které ztěžuje výkon dozorové činnosti, např. neposkytnutí součinnosti při výkonu státního dozoru nebo nesplnění povinnosti uložené tímto orgánem, neposlechnutí jeho příkazu, pokynu apod., může být postiženo pořádkovou pokutou do výše 100 000 Kč (§ 42 silničního zákona).

V neposlední řadě § 25 odst. 3 silničního zákona stanoví, že porušuje-li právnická nebo fyzická osoba podmínky stanovené v rozhodnutí o vydání povolení, silniční správní úřad rozhodne o odnětí povolení.

### ● ZAJÍMAVOST ●

Právnické nebo fyzické osobě, které bylo odňato povolení ke zvláštnímu užívání, lze udělit povolení ke zvláštnímu užívání na základě znovu podané žádosti nejdříve po uplynutí tří let ode dne, kdy rozhodnutí o odnětí povolení ke zvláštnímu užívání nabylo právní moci (§ 25 odst. 3 silničního zákona).





## ► EXKURZ DO JUSTICE

Tématem souvisejícím s rally se v posledních letech zabýval i Nejvyšší soud České republiky. Za zmínku stojí rozsudek (občanskoprávní) ze dne 28. června 2007 (sp. zn. 25 Cdo 1598/2005), ve kterém došlo k vyslovení následující právní věty:

**„Spoluzavinění na straně poškozeného při havárii soutěžního vozidla při rychlostní zkoušce automobilové rally lze posuzovat ve smyslu ustanovení § 415 obč. zák. z hlediska rozumných požadavků na diváka, aby si nebezpečí možné kolize uvědomil a přizpůsobil tomu své počínání, včetně výběru místa, odkud hodlá závod sledovat, přestože přístup na ně nebyl pořadateli zakázán.“**

### • Kdo byl účastníkem řízení?

žalobce: zraněný divák

žalovaní: provozovatel vozidla + řidič vozidla + pojišťovna coby vedlejší účastník

### • O co šlo?<sup>4)</sup>

Během rychlostní zkoušky automobilové soutěže Rally show Blovice v roce 2002 dostalo jedno ze závodních vozidel krátce po startu smyk a vjelo přes pravý silniční příkop do míst, kde se v té době nacházeli diváci. Divák, žalobce v předmětném soudním sporu, utrpěl četné zlomeniny dolních končetin, žeber a pažní kosti.

Okresní soud, který se zabýval případem v první instanci, vyšel ze zjištění, že žalobce utrpěl újmu na zdraví v důsledku srážky se závodním vozidlem, které dostalo při výjezdu ze šotolinového úseku na asfaltovou cestu smyk a najelo do skupiny diváků stojících na částečně zvýšeném náspu příkopu. Okresní soud shledal spoluzavinění na straně žalobce, který porušil povinnost předcházet hrozícím škodám na zdraví podle § 415 občanského zákoníku (zákon č. 40/1964 Sb., občanský zákoník, ve znění pozdějších předpisů) tím, že *„v době nehody stál v úseku, který následoval po výjezdu ze zatáčky, z níž auta po projetí značně zrychlovala, v blízkosti závodní tratě, kde nebyl před závodními auty nikterak chráněn, přičemž při dodržení běžné míry opatrnosti musel předpokládat, že mu nebezpečí od projíždějících závodních automobilů hrozí. Navíc se žalobce nacházel v blízkosti bílé folie označující zakázaný nebezpečný prostor, tedy i z této indicie mohl dovodit, že se o bezpečné místo nejedná.“* Míra žalobcovy spoluúčasti byla soudem stanovena na 30 %. Proti tomuto rozsudku se žalobce odvolal.

4) Jedná se zde pouze o shrnutí rozsudku a výběr některých jeho pasáží. Plná verze rozsudku

25 Cdo 1598/2005 dostupná na internetových stránkách Nejvyššího soudu:

[http://www.nsoud.cz/Judikatura/judikatura\\_ns.nsf/WebSearch/1702466AF94DA0ACC1257A4E0065A4A2?openDocument&Highlight=0](http://www.nsoud.cz/Judikatura/judikatura_ns.nsf/WebSearch/1702466AF94DA0ACC1257A4E0065A4A2?openDocument&Highlight=0).



**§ 415**  
**(TZV. POVINNOST GENERÁLNÍ PREVENCE)**

Každý je povinen počínat si tak, aby nedocházelo ke škodám na zdraví, na majetku, na přírodě a životním prostředí.

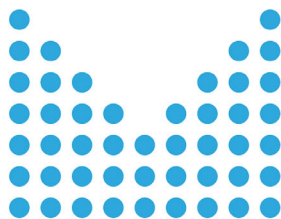
Krajský soud coby soud odvolací vyšel ze skutkového stavu zjištěného soudem prvního stupně. Shledal, že se „žalobce jako divák automobilové rally (od něhož je nutné očekávat, že se bude starat o svou bezpečnost a nebude se pohybovat v oblastech, kde může dojít k poškození zdraví) v okamžiku nehody nacházel na nebezpečném místě, byť nebyl tento prostor pořadateli závodu výslovně vyhodnocen jako nebezpečný, vzdálenost mezi vozovkou a plotem umístěným rovnoběžně s vozovkou činila v místě střetu pouhých 2,5 metru, navíc bylo místo ohraničeno drátěným pletivem zahrady rodinného domu, jež bránila možnosti případného úniku. Ačkoli žalobce věděl, že se nachází v prostoru automobilového závodu a že probíhá rychlostní zkouška, stál na místě, kde se při vynaložení normální opatrnosti alespoň v průběhu rychlostní zkoušky nacházet neměl“. Krajský soud shledal právní posouzení odpovědnosti žalovaných i spoluzavinění žalobce správným. Protože žalobce nesouhlasil s tím, že by porušil prevenční povinnost stanovenou § 415 občanského zákoníku, podal dovolání k Nejvyššímu soudu (k odůvodnění dovolání blíže viz předmětný rozsudek).

Nejvyšší soud ve výše uvedeném rozsudku, kterým dovolání zčásti zamítl, zčásti odmítl (tedy laicky řečeno „dal za pravdu soudu nižšího stupně“) mimo jiné konstatoval, že se „v případě automobilové rally jedná o podnik potenciálně nebezpečný, při němž se vozidla pohybují zvýšenou rychlostí s cílem absolvovat předepsanou trasu v co nejkratší době, aniž by pro jezdce platila pravidla silničního provozu; proto patří k rozumnému požadavku na diváka, aby si nebezpečí kolize uvědomil a přizpůsobil tomu své počínání, včetně výběru místa, odkud hodlá závod sledovat, přestože přístup na ně nebyl pořadatelem zakázán“.

© Ministerstvo vnitra 2013  
verze 1.1

## UŽITEČNÉ KONTAKTY

- ▶ Autoklub České republiky  
<http://www.autoklub.cz/>
- ▶ Odbor bezpečnostní politiky Ministerstva vnitra  
<http://www.mvcr.cz>
- ▶ Odbor pozemních komunikací Ministerstva dopravy  
<http://www.mdcrcz>
- ▶ Portál veřejné správy  
<https://portal.gov.cz/portal/obcan/>
- ▶ Ředitelství služby dopravní policie Policejního prezidia České republiky  
<http://www.policie.cz>



MINISTERSTVO VNITRA  
ČESKÉ REPUBLIKY